



Freezer user manual



100 %
Recycled Paper

This manual is made with 100 % recycled paper.

imagine the possibilities

Thank you for purchasing a Samsung product.
To receive more complete service, please visit
www.samsung.com

Free Standing Appliance

SAMSUNG

Contents

SAFETY INFORMATION	2
SETTING UP YOUR FREEZER	11
OPERATING YOUR FREEZER	17
TROUBLESHOOTING	22

Safety information









SAFETY INFORMATION

- Before operating the appliance, please read this manual thoroughly and retain it for your reference.
- Use this appliance only for its intended purpose as described in this instruction manual. This appliance is not intended for use by persons (including children) with reduced physical, sensory or mental capabilities, or lack of experience and knowledge, unless they have been given supervision or instruction concerning use of the appliance by a person responsible for their safety.
- Because these following operating instructions cover various models, the characteristics of your freezer may differ slightly from those described in this manual.

Important safety symbols and precautions:

 WARNING	Hazards or unsafe practices that may result in severe personal injury or death.
 CAUTION	Hazards or unsafe practices that may result in minor personal injury or property damage.

OTHER SYMBOLS USED

	Do NOT attempt.
	Do NOT disassemble.
	Do NOT touch.
	Follow directions carefully.
	Unplug the power plug from the wall socket.
	Make sure the machine is grounded to prevent electric shock.
	Call the contact center for help.
	Note.

These warning signs are here to prevent injury to you and others.

Please follow them explicitly. After reading this section, keep it in a safe place for future reference.

CE Notice

This product has been determined to be in compliance with the Low Voltage Directive (2006/95/EC), the Electromagnetic Compatibility Directive (2004/108/EC), RoHS Directive (2011/65/EU), Commission Delegated Regulation (EU) No 1060/2010 and the Eco-Design Directive (2009/125/EC) implemented by Regulation (EC) No 643/2009 of the European Union. (For products sold in European Countries only)



SEVERE WARNING SIGNS FOR INSTALLATION



- Do not install the freezer in a damp place or place where it may come in contact with water.
- Deteriorated insulation of electrical parts may cause an electric shock or fire.
- Do not place this freezer in direct sunlight or expose to the heat from stoves, room heaters or other appliance.
- Never use gas pipes, telephone lines or other potential lightening rods as ground.
- Improper use of the ground plug can result in electric shock.
- Do not plug several appliances into the same multiple power board. The freezer should always be plugged into its own individual electrical which has a voltage rating that matched the rating plate.
- This provides the best performance and also prevents overloading house wiring circuits, which could cause a fire hazard from overheated wires.
- Do not use a cord that shows

cracks or abrasion damage along its length or at either end.

- Do not bend the power cord excessively or place heavy articles on it.



- This freezer must be properly installed and located in accordance with the manual before it is used.
- If the wall socket is loose, do not insert the power plug.
- There is a risk of electric shock of fire.
- Connect the power plug in proper position with the cord hanging down.
- If you connect the power plug upside down, wire can get cut off and cause fire or electric shock.
- When moving the freezer, be careful not to roll over or damage the power cord.
- This constitutes a fire hazard.
- Make sure that the power plug is not squashed or damaged by the back of the freezer.
- Keep the packing materials out of reach of children.
- There is a risk of death from suffocation if children put them on their head.

- The appliance must be positioned so that the plug is accessible after installation.



- The freezer must be grounded.
- You must ground the freezer to prevent any power leakages or electric shocks caused by current leakage from the freezer.



- If the power cord is damaged, have it replaced immediately by the manufacturer or its service agent.
- The fuse on refrigerator must be changed by a qualified technician or service company.
- Failing to do so may result in electric shock or personal injury.



CAUTION SIGNS FOR INSTALLATION



- Keep ventilation opening in the appliance enclosure or mounting structure clear of obstruction.
- Allow the appliance to stand for 2 hours after installation.




SEVERE WARNING SIGNS FOR USING




- Do not insert the power plug with wet hands.
- Do not store articles on the top of the appliance.
- When you open or close the door, the articles may fall and cause personal injury and/or material damage.
- Do not put a container filled with water on the freezer.
- If spilled, there is a risk of fire or electric shock.
- Do not let children hang on the door. If not, a serious injury may occur.
- Do not let children enter inside of the freezer. There is a risk of children entrapment.
- Do not touch the inside walls of the freezer or products


stored in the freezer with wet hands.


- This may cause frostbite.
- Do not store volatile or flammable substances in the freezer.
- The storage of benzene, thinner, alcohol, ether, LP gas and other such products may cause explosions.
- Do not store pharmaceuticals products, scientific materials or temperature sensitive products in the freezer.
- Products that require strict temperature controls must not be stored in the freezer.
- Do not place or use electrical appliance inside the freezer, unless they are of a type recommended by the manufacturer.

-
-  • Do not use mechanical devices or any other means to accelerate the defrosting process, other than those recommended by the manufacturer.

-
-  • Do not damage the refrigerant circuit.
 - Do not disassemble or repair the freezer by yourself.



- You run risk of causing a fire, malfunction and/or personal injury.

-
-  • Children should be supervised to ensure that they do not play with the appliance.
 - This product is intended only for the storage of food in a domestic environment.
 - If a gas leak is detected, avoid any naked flames or potential sources of ignition and air the room in which the appliance is standing for several minutes.
 - Use only the LED Lamps provided by manufacturer or service agents.

-
-  • If you smell pharmaceutical or smoke, pull out power plug immediately and contact your Samsung Electronics service center.
 - If the products equipped with LED Lamp, do not disassemble Lamp Cover and LED Lamp by yourself.
 - Please contact your service agents.



CAUTION SIGNS FOR USING

-  • Do not place carbonated or fizzy drinks in the freezer compartment. Do not put bottles or glass containers in the freezer.
 - When the contents freeze, the glass may break and cause personal injury.
-
-  • To get Best performance of product,
 - Do not place foods too closely in front of the vents at the rear of the appliance as it can obstruct free air circulation in the freezer compartment.
 - Wrap the food up properly or place it in airtight containers before put it into the freezer.
 - Do not put any newly introduced food for freezing near to already food.
 - Please observe maximum storage times and expiry dates of frozen goods.
 - There is no need to disconnect the freezer from the power supply if you will be away for less than three weeks. But, Remove all the food if you are going away for the three weeks or more. Unplug the freezer and clean it, rinse and

dry.



- Fill water tank, ice tray, water cubes only with potable water.



- If the freezer is damaged by water, pull out the power plug and contact your Samsung Electronics service center.
- Do not apply strong shock or excessive force onto the surface of glass.
- Broken glass may result in a personal injury and/or property damage.



CAUTION SIGNS FOR CLEANING

-  • Do not directly spray water inside or outside the freezer.
 - There is a risk of fire or electric shock.
 - Do not spray inflammable gas near the freezer.
 - There is a risk of explosion or fire.
-
-  • Remove any foreign matter or dust from the power plug pins. But do not use a wet or damp cloth when cleaning the

plug, remove any foreign material or dust from the power plug pins.

- Otherwise there is a risk of fire or electric shock.
- Do not spray cleaning products directly on the display.
- Printed letters on the display may come off.



- Unplug the freezer before cleaning and making repairs.



SEVERE WARNING SIGNS FOR DISPOSAL



- When disposing of this or other freezers, remove the door/door seals, door latch so that small children or animals cannot become trapped inside. Children should be supervised to ensure that they do not play with the appliance.
- Please dispose of the packaging material for this product in an environmentally friendly manner.
- Leave the shelves in place so that children may not easily

climb inside. Ensure that none of the pipes on the back of the appliance are damaged prior to disposal.

- R-600a or R-134a is used as a refrigerant. Check the compressor label on the rear of the appliance or the rating label inside the freezer to see which refrigerant is used for your freezer. When this product contains flammable gas (Refrigerant R-600a), contact your local authority in regard to safe disposal of this product. Cyclopentane is used as a insulation blowing gas. The gases in insulation material require special disposal procedure. Please contact your local authorities in regard to the environmentally safe disposal of this product. Ensure that none of the pipes on the back of the appliances are damaged prior to disposal. The pipes shall be broke in the open space.
- If the appliance contains iso-butane refrigerant (R-600a), a natural gas with high environmental compatibility that is, however, also combustible. When transporting and installing the appliance, care should be

taken to ensure that no parts of the refrigerating circuit are damaged.

- Refrigerant squirting out of the pipes could ignite or cause an eye injury. If a leak is detected, avoid any naked flames or potential sources of ignition and air the room in which the appliance is standing for several minutes.
- In order to avoid the creation of a flammable gas-air mixture if a leak in the refrigerating circuit occurs, the size of the room in which the appliance may be sited depends on the amount of refrigerant used. Never start up an appliance showing any signs of damage. If in doubt, consult your dealer. The room must be 1 m³ in size for every 8 g of R-600a refrigerant inside the appliance. The amount of refrigerant in your particular appliance is shown on the identification plate inside the appliance.



ADDITIONAL TIPS FOR PROPER USAGE

- In the event of a power failure, call the local office of your Electricity Company and ask how long it is going to last.
- Most power failures that are corrected in an hour or two will not affect your freezer temperatures. However, you should minimize the number of door openings while the power is off.
- But Should the power failure last more than 24 hours, remove all frozen food.
- If the key is provided with freezer, the keys should be kept out of the reach of children and not in vicinity of the appliance.
- The appliance might not operate consistently (possibility of defrosting of contents or temperature becoming too warm in the freezer) when sited for an extended period of time below the cold end of the range of temperatures for which the refrigerating appliance is designed.
- Your appliance is frost free, which means there is no need to manually defrost

your appliance, as this will be carried out automatically.

- Temperature rising during the defrost can comply with ISO requirement. But If you want to prevent an undue rise in the temperature of the frozen food while defrosting the appliance, please wrap the frozen food in several layers of newspaper.
- Any increase in temperature of frozen food during defrosting can shorten its storage life.
- The temperature of two star section (sections) or compartment (compartments) which have two star symbol (☆☆) is slightly higher than other freezer compartment (compartments).
The two star section (sections) or compartment (compartments) is (are) based on the instruction and/or the condition as delivered.

Saving Energy Tips

- Install the appliance in a cool, dry room with adequate ventilation.
Ensure that it is not exposed to direct sunlight and never put it near a direct source of heat (radiator, for example).
- Never block any vents or grilles

on the appliance.

- Allow warm food to cool down before placing it in the appliance.
- Put frozen food in the refrigerator to thaw.
You can then use the low temperatures of the frozen products to cool food in the refrigerator.
- Do not keep the door of the appliance open for too long when putting food in or taking food out. The shorter time for which the door is open, the less ice will form in the freezer.
- Clean the rear of the refrigerator regularly. Dust increases energy consumption.
- Do not set temperature colder than necessary.
- Ensure sufficient air exhaust at the refrigerator base and at the back wall of the refrigerator.
Do not cover air vent openings.
- Allow clearance to the right, left, back and top when installing.
This will help reduce power consumption and keep your energy bills lower.
- For the most efficient use of energy, please keep the all inner fittings such as baskets, drawers, shelves on the position supplied by manufacturer.

Setting up your freezer

GETTING READY TO INSTALL THE FREEZER

Congratulations on your purchase of this Samsung Freezer.

We hope you enjoy the state-of-art features and efficiencies that this new appliance offers.

- This freezer must be properly installed and located in accordance with the manual before it is used.
- Use this appliance only for its intended purpose as described in this instruction manual.
- We strongly recommend that any servicing be performed by a qualified individual.
- Please dispose of the packaging material for this product in an environmentally friendly manner.

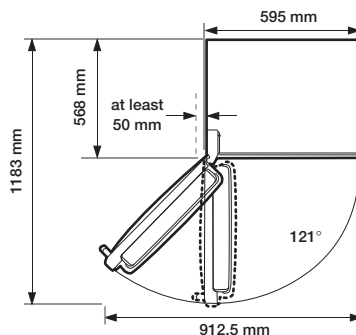
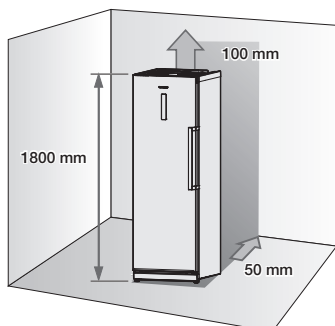


WARNING Pull the power plug out of the socket before changing the interior light of the freezer.

- Otherwise, there is a risk of electric shock.

Selecting the best location for the Freezer

- A location without direct exposure to sunlight.
- A location with flat floor surface.
- A location with enough space for the freezer door to open easily.
- Allow sufficient space for air circulation of the internal cooling system. If the freezer does not have enough space, the internal cooling system may perform more.



- Height of the product may be different depending on the models.

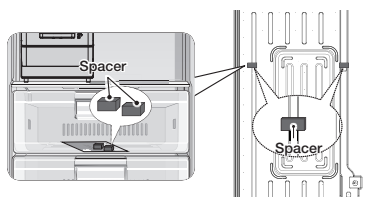
- Allow clearance to the right, left, back and top when installing. This will help reduce power consumption and keep your energy bills lower.
- Do not install the freezer in a place with the temperature lower than 10 °C.



CAUTION Pull the unit straight out when installing, servicing or cleaning behind the freezer and push it straight back after work is complete. Make sure your floor can support fully loaded freezer.



- Remove paper on spacer and then attach two spacers (Gray block) on the back side of refrigerator for better performance. Make sure two spacers fix like below image when you install the refrigerator. It is improving the refrigerator performance.



REVERSING THE FREEZER DOOR

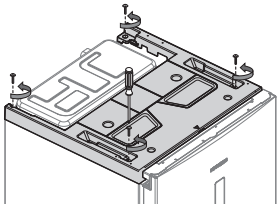
WARNING Samsung recommends that reversing of the door opening is only completed by Samsung approved Service providers. This will be on a chargeable basis and at the customers expense.

Any damage caused while attempting to reverse the door opening is not covered under the appliance manufactures warranty. Any repairs requested due to this circumstance will be completed on a chargeable basis at the customers expense.

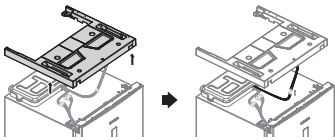
Required Tools (Not provided)

Phillips Head Driver (+)	Flat Head Driver (-)	10 mm Socket Wrench (for bolts)
8 mm Socket Wrench (for bolts)	Spanner (for hinge shaft)	5 mm Hex Wrench (for bottom hinge shaft)

1. Remove 4 screws on the top of the freezer.

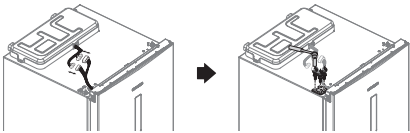


2. Remove the plastic cover and make sure to disconnect the wire connected to it. After removing the plastic cover, check the parts for reversing the door.



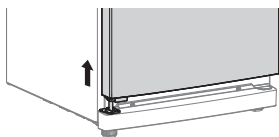
CAUTION Be careful not to damage the electrical wires when removing the plastic cover.

3. Disconnect the wires and then remove 3 bolts.



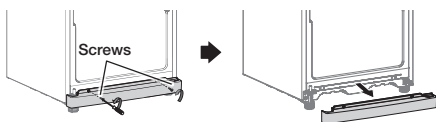
WARNING Make sure your freezer is unplugged before handling electrical wires.

4. Remove the door from the lower hinge by carefully lifting the door straight up.

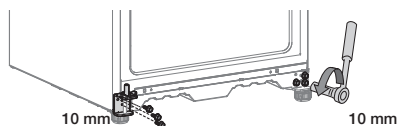


CAUTION Freezer door is heavy, be careful not to injure yourself when removing the freezer door.

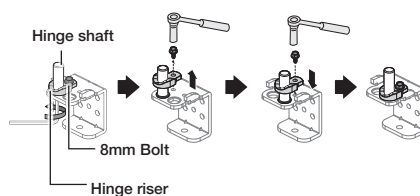
5. Separate the front leg cover after removing 2 screws.



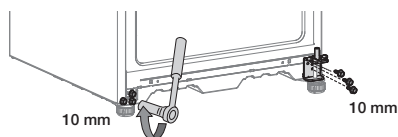
6. Unscrew 3 bolts tightening the hinge and also unscrew 3 bolts on the bottom right side by the front leg where removed hinge will be attached.



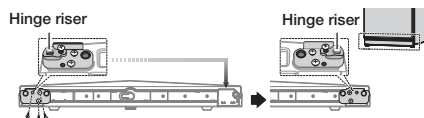
7. Separate the hinge shaft by using hex wrench first. Unscrew the bolt to remove the hinge riser and switch the side of the hinge shaft and the hinge riser.



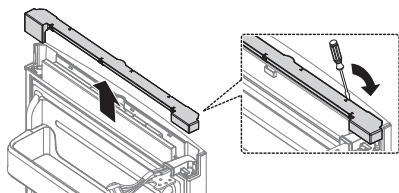
8. Attach the hinge on the bottom right side of the freezer where bolts were previously removed in step 6. Screw the bolts that were removed on the bottom left side of the freezer for the future usage. Switch the the Leg from the left to right.



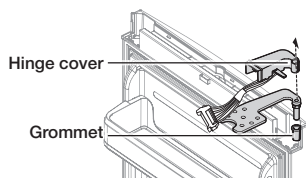
9. Remove the screws on the bottom right and left side of the freezer door. Switch the side of the door stopper from left to the right. Hinge riser should be switched as well.



10. Remove the wire cover on top of the freezer door to switch the side of the wires.

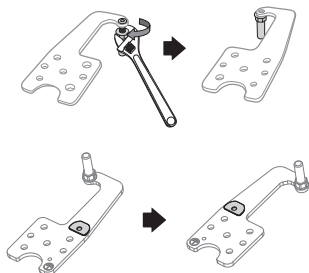


11. Remove the hinge and the grommet from the freezer door. Detach the left side hinge cover and pull the wires out of the hinge cover.

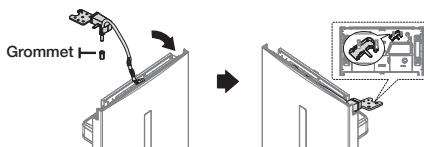


Be careful not to damage the electrical wires when removing the hinge cover.

12. Use wrench to separate the hinge shaft and then flip the hinge and reattach the hinge shaft. And remove the shim at the top and attach it to the other side.

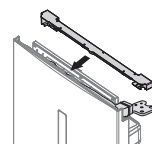


13. Reassemble the hinge on the freezer door by reversing the step 11. Make sure to use right side hinge cover (which can be found underneath the removed plastic cover from step 2) and remove the grommet. After reassembling the hinge, wire and the hinge cover, switch the side from left to the right.

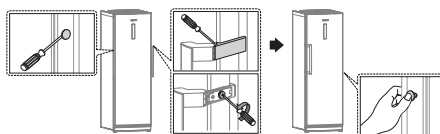


14. After switching the hinge, make sure to take out Cover Wire Door R in the packing and close it with the wire cover on the top of freezer door.

"Cover Wire Door R" can be found in the packaging

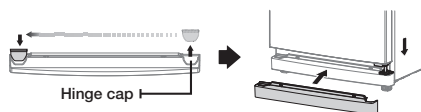


15. Take off the handle cover and remove the screws, make sure to detach the caps and the handle from the right to left side of the door. (Make sure to cover the right side with detached caps.)

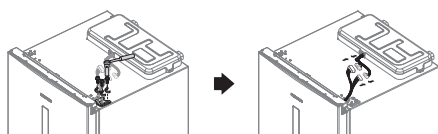


Handles may not have cover depending on the models.

16. Switch the hinge cap and attach the front leg cover. Carefully put the freezer door back on.

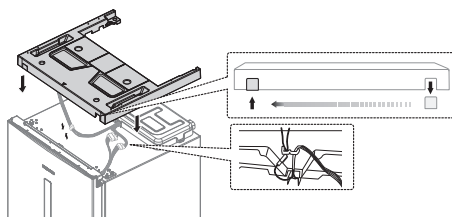


17. Tighten the 3 bolts and then connect the wires back together.

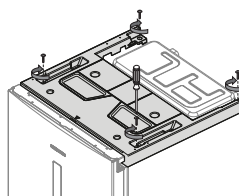


WARNING Make sure your freezer is unplugged before handling electrical wires.

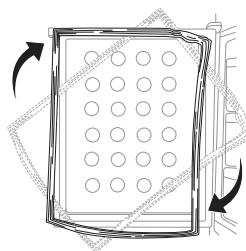
18. Connect the wire on the plastic cover and put the cover back to its original position.



19. Tighten 4 screws back to its place.



20. Detach the Freezer door gaskets and then attach them after rotating them 180°.



WARNING

- After reversing the doors, make sure the Freezer door gaskets are properly arranged. If not, there might be a noise or dew formed which affects performance of the refrigerator.

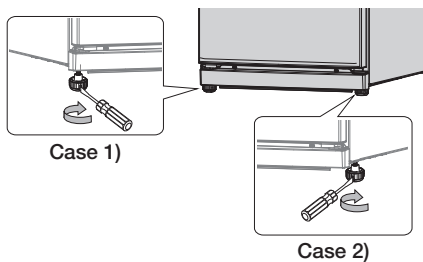
LEVELLING THE FREEZER

If the front of the appliance is slightly higher than the rear, the door can be opened and closed more easily.

Turn the adjusting legs clockwise to raise and counter-clockwise to lower the height.

Case 1) The appliance tilts down to the left.

- Turn the left adjusting leg in the direction of the arrow until the appliance is level.

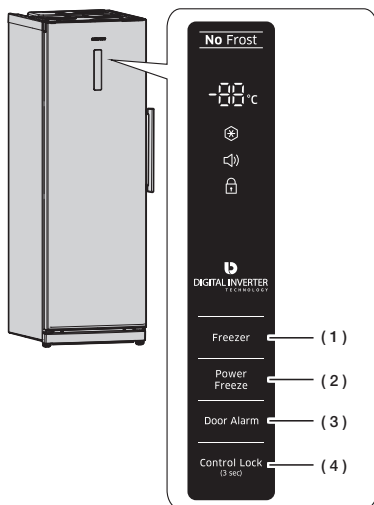


Case 2) The appliance tilts down to the right.

- Turn the right adjusting leg in the direction of the arrow until the appliance is level.

Operating your freezer

CHECKING THE CONTROL PANEL



Each time you press the button, a short beep will sound.

USING THE CONTROL PANEL

(1) Freezer

Press the Freezer button to set the desired temperature from the range between -15 °C and -23 °C.

Default set temperature is set on -19 °C and each time you press the Freezer button temperature will change in following order and temperature indicator will display the desired temperature.

-88 °C

-19 °C — -20 °C — -21 °C — -22 °C — -23 °C
-18 °C — -17 °C — -16 °C — -15 °C

When the temperature setting is done, temperature indicator will display the current temperature of the freezer.

(2) Power Freeze

Press the Power Freeze button to activate the Power Freeze function. Power Freeze indicator will light up and the freezer will speed up the time to needed to freeze products in the freezer.



When you use this function, the energy consumption will increase. This function must be activated before putting large amount of food stuff in the freezer compartment at least 20 hours before. To deactivate the Power Freeze function, press the Power Freeze button again.

(3) Door Alarm

1. Door Alarm

Press the Door Alarm button to activate the Alarm function.

Alarm indicator will light up and the refrigerator will alert you with alarm sound if the freezer door is kept open for longer than 2 minutes. To deactivate the Alarm function, press the Door Alarm button again.

2. Temperature Alarm

Press the Door Alarm button to activate the temperature alarm function. The alarm indicator will light up. If the freezer compartment is too warm because there has been a power failure, the signal of "--" flashes on the display.



When the Freezer button is pressed, the "warmest temperature" which has reached in the freezer compartment is flashed on the display for five seconds. Then the actual temperature is indicated.

To deactivate the Temperature Alarm function, press the Door Alarm button again.

This warning may operate;

- when the appliance is turned on
- the freezer compartment is too warm due to a power failure

3. Display Off

As standard, the temperature display is switched off, to switch between on and off mode, press Door Alarm button for 3 seconds.

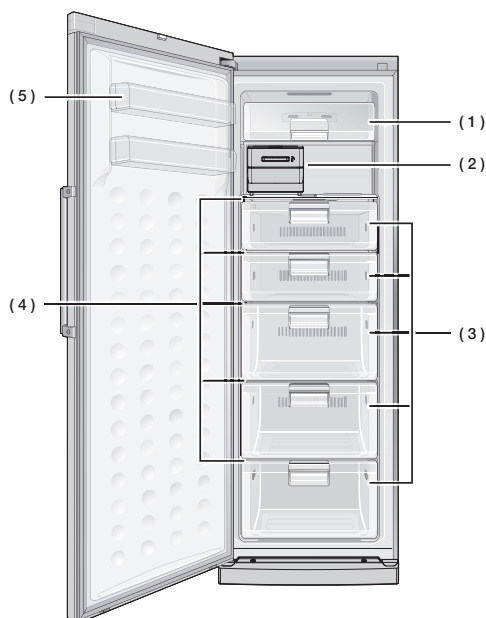
(4) Control Lock (3 sec)



Press the Control Lock button for 3 seconds to activate the Lock function. Lock indicator will light up and all the buttons on the control panel will be locked. To deactivate the Lock function, press the Control Lock button again for 3 seconds.



Some of the features can be different and may not be available depending on the model.



(1) TOP SHELF

Top shelf was equipped with flip type plastic cover to easily get or store foods.

(2) TWIST ICE MAKER (OPTIONAL)

You can make ice and store them in the ice bin underneath the twist ice maker.

(3) BIG BOX

Best used to store meats or dry foods.
Stored food should be wrapped securely with foil or other suitable wrapping material or containers.

(4) TEMPERED GLASS SHELF

Holds the big boxes but it can be used as ordinary shelves to put the foods on it.

(5) SOFT FROST DOOR GUARD


Can be used for small packages of frozen food.

- Position of the Twist ice maker (2) can be switched with each other.
- To get more space, you can remove cover of Top shelf (1), Twist ice maker (2), and top four of the Big boxes (3). It does not affect thermal and mechanical characteristics. A declared storage volume of freezer compartment is calculated with these parts removed.



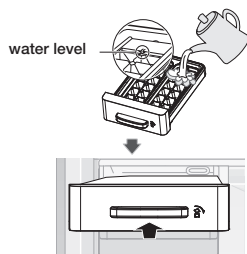
Do not store glass bottles in the freezer.


MAKING ICE

 Ice tray may look different depending on models.

Making ice cubes

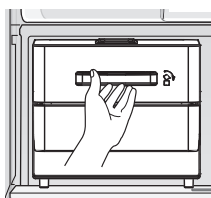
1. Remove the ice cube tray by pulling it towards you.
2. Fill the tray with water up to the maximum water level marked on the tray.
3. Slide the tray back into the holder, taking care not to spill the water.
4. Wait until the ice cubes are formed.




 **Freezing time**
It is recommended that you wait for about one hour with the temperature set to Power Freeze for the ice cubes to form.

Removing the ice cubes

1. Make sure that the ice bin is in place under the ice tray. If not, slide it into place.
2. Twist the handle of ice tray firmly in the clockwise direction until the tray twists slightly. The ice cubes fall into the storage bin.
3. To get ice, slightly lift up the ice tray and pull it towards you.

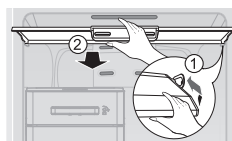



REMOVING THE INTERIOR PARTS

 Some of the features can be different and may not be available depending on the model.

Top shelf cover

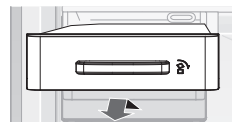
1. Push the right side of cover inward until you can get the projection on the left side out.
2. When both sides of the projections are out of the grooves, pull it towards you to remove the cover.



 Make sure that you remove the top shelf cover when you assemble or disassemble the glass shelf.

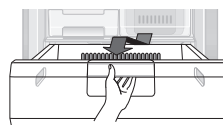
Twist ice maker (Optional)

Slightly lift up the twist ice maker and pull it towards you.



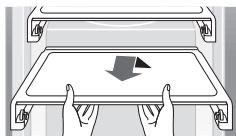
Boxes

Pull the boxes out fully then slightly lift it up to remove the boxes. (Small box/Fresher box/Big box)



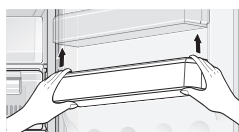
Tempered glass shelf

Gently lift up the shelves with both hands and pull it toward you.



Soft frost door guard

Firmly grab the door guard with both hands and lift it up gently to remove the door guard.



CLEANING THE FREEZER



WARNING

Do not use Benzene, Thinner or Clorox™ for cleaning.

They may damage the surface of the appliance and can create a risk of fire.



CAUTION

Do not spray the freezer with water while it is plugged in, as it may cause an electric shock.

Do not clean the freezer with benzene, thinner or car detergent for risk of fire.

MAINTAINING THE INTERIOR PARTS

Maintaining the Interior Light



Please contact your service agents.

Troubleshooting

PROBLEM	SOLUTION
The appliance is not operating at all or the temperature is too high.	<ul style="list-style-type: none">• Check if the power plug is correctly connected.• Is the temperature control on the front panel correctly set?• Does sun shine on the appliance or are there any heat sources nearby?• Is the back of the appliance too close to the wall?
There are unusual noises.	<ul style="list-style-type: none">• Check if the appliance is installed on a stable and even floor.• Is the back of the appliance too close to the wall?• Have any foreign objects fallen behind or under the appliance?• Is the noise coming from the compressor in the appliance?• A ticking sound may be heard inside the appliance; this is normal. This sound occurs when the various accessories contract or expand.
The front corners and sides of the appliance are warm and condensation starts to form.	<ul style="list-style-type: none">• Heat-proof pipes are installed in the front corners of the appliance to prevent condensation from forming. When the surrounding temperature rises, this may not always be effective. However, this is not abnormal.• In very humid weather, condensation may form on the outer surface of the appliance when the moisture in the air comes into contact with the cool surface of the appliance.
You can hear a liquid bubbling in the appliance.	<ul style="list-style-type: none">• This is the refrigerant, which cools the inside of the appliance.
There is a bad smell inside the appliance.	<ul style="list-style-type: none">• Is there any spoiled food inside of the freezer?• Make sure that strong smelling food (for example, fish) is wrapped so that it is airtight.• Clean out your freezer periodically and throw away any spoiled or suspect food.
There is a layer of frost on the appliances walls.	<ul style="list-style-type: none">• Are the air outlet vents blocked by food stored inside the freezer?• Space the food out as much as possible to improve ventilation.• Is the door fully closed?
Condensation forms on the inside wall of the appliance.	<ul style="list-style-type: none">• Food with a high water content is stored uncovered with a high humidity level or the door has been left open for a long time.• Store the food with a cover or in sealed containers.

memo

Ambient Room Temperature Limits

This refrigerator is designed to operate in ambient temperatures specified by its temperature class marked on the rating plate.

Class	Symbol	Ambient Temperature range (°C)
Extended Temperate	SN	+10 to +32
Temperate	N	+16 to +32
Subtropical	ST	+16 to +38
Tropical	T	+16 to +43



Internal temperatures may be affected by such factors as the location of the refrigerator, ambient temperature and the frequency with which you open the door.

Adjust the temperature as required to compensate for these factors.

English



Correct Disposal of This Product (Waste Electrical & Electronic Equipment)

(Applicable in countries with separate collection systems)

This marking on the product, accessories or literature indicates that the product and its electronic accessories (e.g. charger, headset, USB cable) should not be disposed of with other household waste at the end of their working life. To prevent possible harm to the environment or human health from uncontrolled waste disposal, please separate these items from other types of waste and recycle them responsibly to promote the sustainable reuse of material resources.

Household users should contact either the retailer where they purchased this product, or their local government office, for details of where and how they can take these items for environmentally safe recycling.

Business users should contact their supplier and check the terms and conditions of the purchase contract. This product and its electronic accessories should not be mixed with other commercial wastes for disposal.

Contact SAMSUNG WORLD WIDE

If you have any questions or comments relating to Samsung products, please contact the SAMSUNG customer care center.

COUNTRY	CALL	Web site
IRAN	021-8255	www.samsung.com/iran/support

محدوده های دمای محیط در اتاق

این یخچال طوری طراحی شده که در دماهای محیط که توسط طبقه بندی دمائی که در پلاک درجه بندی آن قید شده کار کند.

طبیقه بندی	علامت	گستره دمای محیط (درجه سانتی گراد)
متعادل تمعید شده	SN	۱۰+ تا ۳۲+
متعادل	N	۱۶+ تا ۳۲+
نیمه حاره	ST	۱۶+ تا ۳۸+
حاره	T	۱۶+ تا ۴۲+

دماهای داخلی ممکن است تحت تأثیر عواملی از قبیل محل یخچال، دمای محیط و دفعاتی که در را باز می کنید، قرار گیرند. دما را در صورت لزوم برای جبران این عوامل تنظیم کنید.



دفع صحیح این محصول

(ضایعات وسایل برقی و الکترونیکی)

(قابل استفاده در کشورهای دارای سیستم های جمع آوری مجزا)

این علامت روی محصول، لوازم جانبی یا نوشتجات مربوطه نشان می دهد که محصول و لوازم جانبی آن (مثل شارژر، گوشی، کابل USB) در پایان عمر مفید خود نباید همراه با سایر زباله های خانگی دفع شوند. برای پیشگیری از وارد شدن آسیب های احتمالی به محیط زیست یا سلامت انسان ها بر اثر دفع کنترل نشده زباله ها، لطفاً این اقلام را از سایر انواع زباله ها جدا و آنها را به نحوی مسئولانه دفع کنید تا بتوان استفاده مجدد و بانوام از منابع و مواد را ارتقاء داد. کاربران خانگی باید برای اطلاع از جزئیات بازیافت ایمن این مواد، یا با فروشنده ای که محصول را از او خریداری کرده اند و یا با دفتر دولتی محل سکونت خود تماس بگیرند. کاربران تجاری باید با عرضه کننده تماس بگیرند و مواد و شرایط قرارداد خرید را بررسی کنند. این محصول و لوازم جانبی آن را نباید همراه با سایر زباله های تجاری دفع کرد.

فارسی



SAMSUNG

از هر جای دنیا با سامسونگ تماس بگیرید

چنانچه هر سوال یا توضیحاتی در مورد محصولات سامسونگ دارید، لطفاً با مرکز خدمات مشتریان سامسونگ تماس حاصل فرمایید.

Web Site	CALL	Country
www.samsung.com/iran/support	021-8255	IRAN

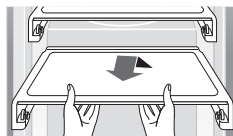
یادداشت

حل مشکلات

ایراد	راه حل
دستگاه اصلاً کار نمی کند یا دما زیادی بالاست.	<ul style="list-style-type: none"> کنترل کنید که دوشاخه به طور صحیح وصل شده باشد. آیا کنترل دما در صفحه کنترل درست تنظیم شده است؟ آیا افتاب بر روی دستگاه می تابد یا هیچگونه منبع حرارتی در نزدیکی وجود دارد؟ آیا پشت دستگاه زیادی به دیوار نزدیک است؟
سروصدای غیرعادی وجود دارد.	<ul style="list-style-type: none"> کنترل کنید که دستگاه روی کف اتاق ثابت و هم تراز نصب شده باشد. آیا پشت دستگاه زیادی به دیوار نزدیک است؟ آیا اشیاء خارجی در پشت یا زیر دستگاه افتاده اند؟ آیا سروصدا از کمپرسور دستگاه می آید؟ صدای تیک تیک ممکن است از داخل دستگاه شنیده شود؛ این موضوع عادیست. این صدا هنگامی ایجاد می شود که ملحققات گوناگون منقبض و منبسط می شوند.
گوشه های جلو و کنار دستگاه گرم بوده و تقطیر شروع به تشکیل شدن می کند.	<ul style="list-style-type: none"> لوله های ضدگرما در گوشه های جلوی دستگاه نصب شده اند تا از ایجاد تقطیر جلوگیری شود. هنگامیکه دمای محیط بالا می رود، اینکار ممکن است همیشه موثر نباشد. با این وجود، این موضوع عادیست. در هوای بسیار مرطوب، تقطیر ممکن است در سطح خارجی دستگاه ایجاد شود هنگامیکه رطوبت هوا در تماس با سطح سرد دستگاه قرار می گیرد.
می توانید صدای قلقل آب در دستگاه را بشنوید.	<ul style="list-style-type: none"> این سردساز است که داخل دستگاه را سرد می کند.
بوی متعفن در داخل دستگاه به مشام می رسد.	<ul style="list-style-type: none"> آیا غذائی در داخل فریزر خراب شده است؟ مطمئن شوید غذائی که بوی قوی دارد (برای مثال، ماهی) به طور کیپ پوشانده شده باشد. فریزر را به طور نوبتی تمیز کرده و غذاهای فاسد یا مشکوک را دور بریزید.
لایه ای از شبنم یخ زده روی دیواره های دستگاه ایجاد شده است.	<ul style="list-style-type: none"> آیا روزنه های خروج هوا توسط غذائی که در داخل فریزر نگه داشته شده مسدود شده اند؟ در بین غذاها تا حد امکان فاصله قائل شوید تا هواگیری بهبود پیدا کند. آیا در کاملاً بسته شده است؟
تقطیر در دیواره داخلی دستگاه ایجاد می شود.	<ul style="list-style-type: none"> غذا یا محتوای آب زیاد به طور دریا و با سطح رطوبت زیاد قرار داده شده یا در برای مدت طولانی باز گذاشته شده است. غذا را با پوششش یا در ظرف در بسته قرار دهید.

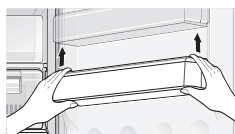
قفسه شیشه آبدیده

به آرامی قفسه ها را با دو دست گرفته و به سمت خونتان بکشید.



محفظه در

محفظه در را با دو دست محکم گرفته و با ملایمت بلند کنید تا برداشته نشود.



تمیز کردن فریزر

از بنزن، تینر یا Clorox™ برای تمیز کردن استفاده نکنید. ممکن است به سطح دستگاه آسیب وارد کرده و خطر آتشسوزی ایجاد شود.



خطر

هنگامیکه فریزر به پریز برق زده شده روی آن آب نپاشید چون ممکن است موجب برق گرفتگی شود. فریزر را با بنزن، تینر یا شوینده اتومبیل تمیز نکنید چون خطر آتشسوزی وجود دارد.



احتیاط

حفظ و نگهداری قطعات داخلی

حفظ و نگهداری چراغ داخل

لطفاً با کارگزار تعمیراتی خود تماس بگیرید.



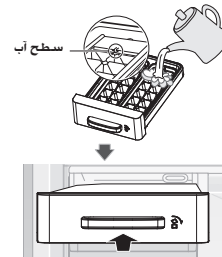
تهیه یخ



جایخی ممکن است بستگی به مدل متفاوت باشد.

تهیه قالب های یخ

۱. سینی قالب های یخ را توسط کشیدن آن به سمت خودتان بردارید.
۲. قالب را تا حداکثر سطح علامت زده شده روی آن پر آب کنید.
۳. سینی را به داخل نگهدارنده بلغزانید و مراقب باشید که آب سر ریز نشود.
۴. صبر کنید تا قالب های یخ شکل بگیرند.

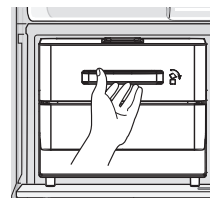


زمان یخ زدن

توصیه می شود که در حدود یک ساعت در حالیکه دما روی Power Freeze (یخ زدن پرقدرت) تنظیم شده برای تهیه قالب های یخ منتظر شوید.

برداشتن قالب های یخ

۱. مطمئن شوید که محفظه یخ در زیر جایخی قرار داده شده باشد. در غیر اینصورت، آنرا سرجایش قرار دهید.
۲. دسته جایخی را در جهت عقربه ساعت محکم بچرخانید تا جایخی قدری متمایل شود. قالب های یخ در محفظه نگهداری می افتند.
۳. برای برداشتن یخ قدری جایخی را بلند کرده و به سمت خودتان بکشید.



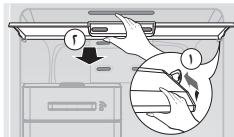
بیرون آوردن قطعات داخلی



برخی از ویژگی ها ممکن است متفاوت باشند و ممکن است بستگی به مدل موجود نباشند.

قاب قفسه بالا

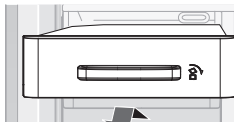
۱. سمت راست قاب را به تو فشار دهید تا برآمدگی سمت چپ خارج شود.
۲. هنگامیکه هر دو طرف برآمدگی ها از شیارها خارج شد، آنرا برای برداشتن قاب به سمت خودتان بکشید.



حتماً قاب قفسه بالا را هنگام در آوردن یا جا گذاشتن قفسه شیشه ای بردارید.

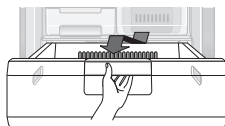
یخ ساز (انتخابی)

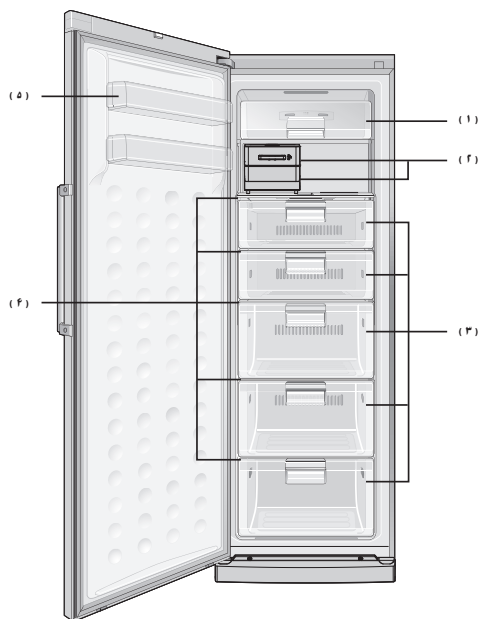
قدری یخ ساز را بلند کرده و به سمت خودتان بکشید.



جعبه ها

جعبه ها را کاملاً بیرون کشیده سپس برای خارج کردن، قدری جعبه ها را بلند کنید. (جعبه کوچک/جعبه تازه تر/جعبه بزرگ)





(۵) محافظ در

می توان برای بسته های کوچک غذای یخ زده از آنها استفاده کرد.

- جای یخ ساز (۲) میتواند با یکدیگر عوض شود.
- برای ایجاد فضای بیشتر، می توانید قاب قفسه بالا (۱)، یخ ساز (۲) و چهار جعبه بزرگ فوقانی (۳) را بردارید. اینکار بر روی خصوصیات گرمایی و مکانیکی تأثیری ندارد. ظرفیت ذخیره سازی اعلام شده محفظه فریزر در حالتی محاسبه شده که این قطعات خارج شده باشند.

⚠ احتیاط
بطری های شیشه ای را در فریزر قرار ندهید.

(۱) قفسه بالا

قفسه بالا برای دسترسی و نگهداری آسان غذا، مجهز به قاب پلاستیکی از نوع باز شدنی می باشد.

(۲) یخ ساز (انتخابی)


می توانید در یخ ساز یخ درست کنید و آنرا در محفظه یخ نگه دارید.

(۳) جعبه بزرگ

برای نگه داری گوشت یا غذاهای خشک بسیار مناسب است. غذای نگهداری شده بابستی در فویل آلومینیومی یا مورد مشابه پیچیده شود یا در ظرف در دار قرار داده شود.

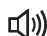
(۴) طبقه شیشه آبدیده

جعبه های بزرگ را نگه می دارد ولی می توان از آن به عنوان قفسه عادی برای نگهداری غذا استفاده کرد.

(۴) قفل کنترل (۳ ثانیه)	
<p>دکمه Control Lock (قفل کنترل) را برای فعال کردن عملکرد قفل برای ۳ ثانیه فشار دهید.</p> <p>نشانگر قفل روشن شده و همه دکمه های روی صفحه کنترل قفل خواهند شد.</p> <p>برای غیرفعال کردن عملکرد قفل ، دکمه Control Lock (قفل کنترل) را برای ۳ ثانیه فشار دهید.</p>	

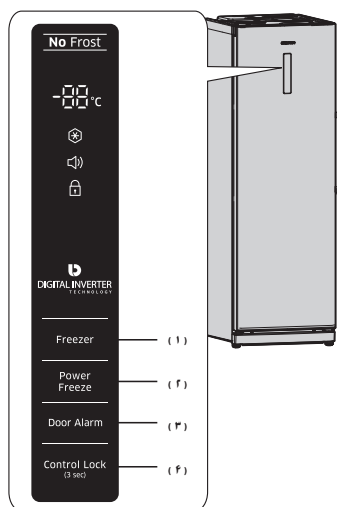
برخی از ویژگی ها ممکن است متفاوت باشند و ممکن است بستگی به مدل موجود نباشند.



(۳) زنگ هشدار در	
<p>۱. زنگ اخبار در</p> <p>دکمه Door Alarm (زنگ هشدار در) را برای فعال کردن عملکرد زنگ هشدار فشار دهید.</p> <p>نشانگر Alarm (زنگ هشدار) روشن شده و یخچال با صدای زنگ هشدار به شما اطلاع می دهد که در فریزر برای بیش از ۲ دقیقه باز مانده است. برای غیرفعال کردن عملکرد Alarm (زنگ هشدار) دکمه Door Alarm (زنگ هشدار در) را دوباره فشار دهید.</p>	
<p>۲. زنگ هشدار دما</p> <p>دکمه Door Alarm (زنگ هشدار در) را برای فعال کردن عملکرد زنگ هشدار دما فشار دهید. نشانگر زنگ هشدار روشن خواهد شد. اگر محفظه فریزر به خاطر قطع شدن جریان برق زیادی گرم باشد. علامت "—" روی نمایشگر چشمک می زند.</p> <p>هنگامیکه دکمه Freezer (فریزر) فشرده شود. گرم ترین دمائی که در محفظه فریزر ایجاد شده روی نمایشگر برای پنج ثانیه چشمک می زند. سپس دمای واقعی نشان داده می شود.</p> <p>برای غیرفعال کردن عملکرد Temperature Alarm (زنگ هشدار دما) دکمه Door Alarm (زنگ هشدار در) را دوباره فشار دهید.</p> <p>این هشدار ممکن است کار کند:</p> <ul style="list-style-type: none"> - هنگامیکه دستگاه روشن می شود - محفظه فریزر به واسطه قطع شدن برق زیادی گرم باشد 	
<p>۳. نمایشگر خاموش</p> <p>استاندارد اینستکه نمایشگر دما خاموش باشد. برای تغییر دادن بین حالت روشن و خاموش. دکمه Door Alarm (زنگ هشدار در) را برای ۳ ثانیه فشار دهید.</p>	

استفاده از فریزر

بررسی صفحه کنترل



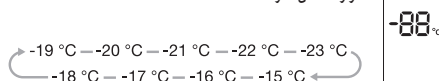
هربار که این دکمه را فشار می دهید. یک بیپ کوتاه به صدا درخواهد آمد.



استفاده از صفحه کنترل

(۱) فریزر

دکمه Freezer (فریزر) را برای تنظیم دمای مورد نظر از بین ۱۵- تا ۲۳- درجه سانتی گراد فشار دهید. دمای پیش فرض تنظیم شده ۱۹- درجه سانتی گراد می باشد و هر بار که دکمه Freezer (فریزر) را فشار می دهید. دما به ترتیب زیر تغییر پیدا کرده و نشانگر دما میزان مورد نظر را نشان خواهد داد.



هنگامیکه تنظیم دما تمام شد. دمای کنونی فریزر در نشانگر دما نشان داده خواهد شد.

(۲) Power Freeze (بخ بستن پرقدرت)

دکمه Power Freeze (بخ بستن پرقدرت) را برای فعال کردن Power Freeze (بخ بستن پرقدرت) فشار دهید. نشانگر Power Freeze (بخ زدن پرقدرت) روشن شده و فریزر زمانی که برای منجمد کردن محصولات در فریزر لازم است را تسریع خواهد کرد.

هنگامیکه از این عملکرد استفاده می کنید. مصرف برق افزایش پیدا خواهد کرد. این عملکرد بایستی قبل از قرار دادن مقدار زیادی غذا در محفظه فریزر و حداقل ۲۰ ساعت قبل فعال شود.

برای غیرفعال سازی عملکرد Power Freeze (بخ بستن پرقدرت). دکمه Power Freeze (بخ بستن پرقدرت) را دوباره فشار دهید.

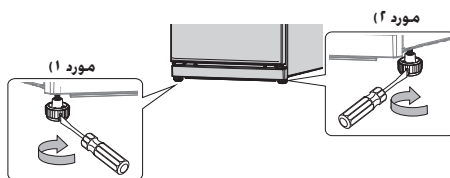


تراز کردن فریزر

اگر جلوی دستگاه قدری بالاتر از عقب آن باشد، در را می توان آسان تر باز و بسته کرد. پایه های تراز کردن را برای بالا بردن در جهت عقربه ساعت و برای پایین بردن در جهت خلاف عقربه ساعت بگردانید.

مورد (۱) دستگاه به سمت چپ متمایل می شود.

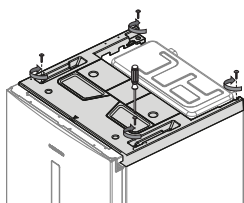
- پایه تنظیم سمت چپ را در جهت علامت جهت دار بچرخانید تا دستگاه تراز شود.



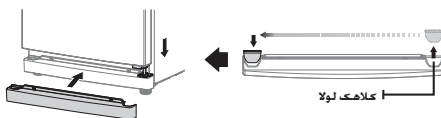
مورد (۲) دستگاه به سمت راست متمایل می شود.

- پایه تنظیم سمت راست را در جهت علامت جهت دار بچرخانید تا دستگاه تراز شود.

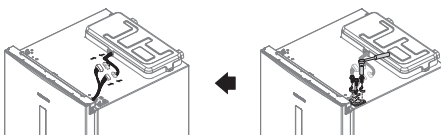
۱۶. پیچ را سرجایشان سفت کنید.



۱۶. کلاهک لولا را جابجا کرده و قاب پایه جلو را وصل کنید. با احتیاط در فریزر را سرجایش قرار دهید.

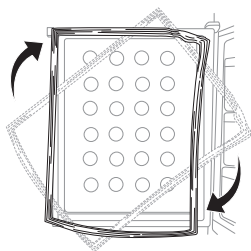


۱۷. پیچ را محکم کرده و سپس سیم ها را به هم وصل کنید.



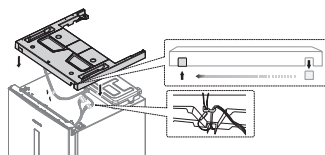
⚠️ حتماً قبل از دست زدن به سیم های برق فریزر را از پریز بکشید.
خطر

۴۰. درزگیرهای در فریزر را باز کرده و سپس آنها را پس از گرداندن به میزان ۱۸۰ درجه متصل کنید.

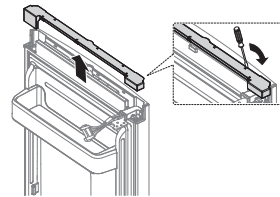


⚠️ خطر
• پس از برعکس کردن در. مطمئن شوید درزگیرهای در فریزر به ترتیب مناسب مرتب شده باشند. در غیراینصورت. ممکن است سروصدا یا شبنم ایجاد شود که بر روی طرزکار یخچال تأثیر می گذارد.

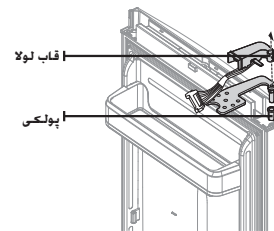
۱۸. سیم موجود در قاب پلاستیکی را وصل کرده و قاب را به وضعیت اولیه آن بازگردانید.




۱۰. قاب سیم در بالای در فریزر را برای عوض کردن سمت سیم ها جدا کنید.

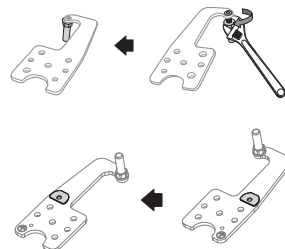


۱۱. لولا و پولکی را از در فریزر جدا کنید. قاب لولای سمت راست را جدا کرده و سیم ها را از قاب لولا بیرون بکشید.

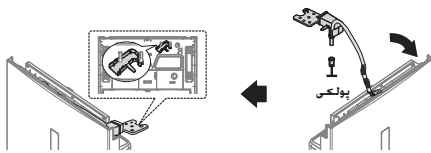


دقت نمایند تا در هنگام جداکردن قاب لولا، به سیم های برق صدمه نزنند. 

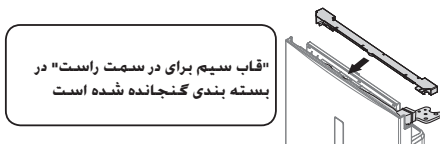
۱۲. از آچار برای جدا کردن میله لولا استفاده کرده و سپس لولا را برگردانده و میله لولا را دوباره متصل کنید. و لائی را از بالا برداشته و آنرا به طرف دیگر متصل کنید.



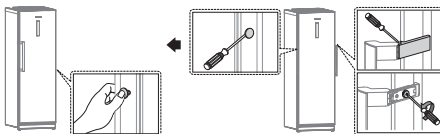
۱۳. لولا را با اجرای مرحله ۱۱ به صورت معکوس روی در فریزر سوار کنید. حتماً از قاب لولای سمت راست استفاده کنید (که در زیر قاب پلاستیکی قرار دارد که در مرحله ۲ برداشته شد) و پولکی را جدا کنید. پس از سوار کردن مجدد لولا، سیم و قاب لولا، سمت را از چپ به راست عوض کنید.




۱۴. پس از عوض کردن لولا، مطمئن شوید که قاب سیم برای در سمت راست در بسته بندی را بیرون آورده و آنرا با قاب سیم در بالای در فریزر ببندید.

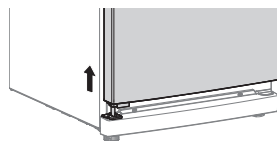



۱۵. قاب دستگیره را برداشته و پیچ ها را باز کنید. حتماً کلاهک ها و دستگیره را از سمت راست به چپ در جدا کنید. (حتماً سمت راست را با کلاهک های جدا شده ببوشانید).



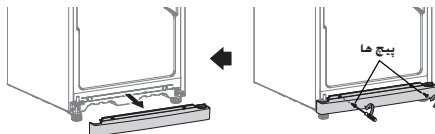
دستگیره ها ممکن است بستگی به مدل قاب نداشته باشند. 

۴. در را از لولای ختانی توسط با احتیاط بلند کردن مستقیم در به سمت بالا جدا کنید.

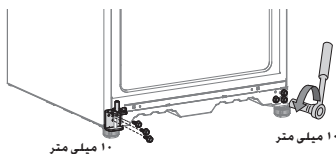


در فریزر سنگین است. دقت نمائید که در هنگام بیرون آوردن در فریزر به خودتان آسیب وارد نکنید. 

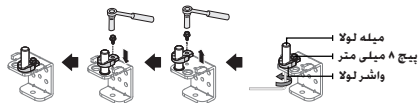
۵. قاب پایه جلو را با باز کردن ۲ پیچ جدا کنید.



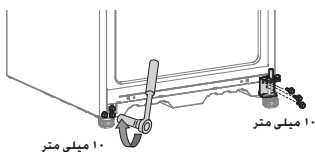
۶. ۳ پیچ سفت کننده لولا را باز کرده و همچنین ۳ پیچ در پایین سمت راست نزدیک پایه جلویی و در جایی که لولا وصل خواهد شد را باز کنید.



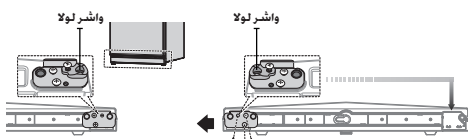
۷. ابتدا میله لولا را با استفاده از آچار فرانسه جدا کنید. پیچ را برای جدا کردن واشر لولا باز کرده و سمت میله لولا و واشر لولا را عوض کنید.



۸. لولا را به قسمت پائین و سمت راست فریزر، جاییکه قبلاً پیچ ها از روی آن در مرحله ۶ باز شدند. وصل نمائید. پیچ هایی که در قسمت پائین و سمت چپ فریزر باز شده بودند را برای استفاده های بعدی ببندید. پایه را از چپ به راست عوض کنید.



۹. پیچ های موجود در قسمت پائین و سمت راست و چپ در فریزر را باز نمائید. سمت متوقف کننده در را از چپ به راست عوض کنید. سمت واشر لولا نیز بایستی عوض شود.



برعکس کردن در فریزر

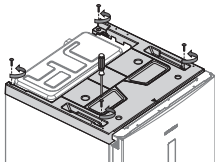


Samsung توصیه می کند که برعکس کردن در تنها توسط ارائه کنندگان خدماتی مجاز Samsung انجام شود. اینکار در مقابل دریافت دستمزد انجام شده و به خرج مشتری خواهد بود.

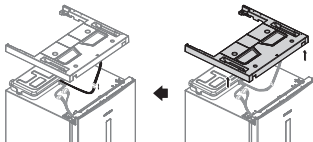


هرگونه آسیبی که در هنگام برعکس کردن در ایجاد شود تحت پوشش گارانتی سازندگان دستگاه نمی باشد. هرگونه تعمیرات درخواست شده به واسطه چنین شرایطی در مقابل دریافت دستمزد و به خرج مشتری خواهد شد.

۱. پیچ در بالای فریزر را باز کنید.

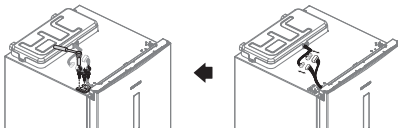


۲. درپوش پلاستیکی را برداشته و حتماً سیمی که به آن وصل شده را قطع کنید. پس از برداشتن درپوش پلاستیکی، قطعات را برای برعکس کردن در کنترل کنید.



دقت نمائید تا در هنگام جداکردن درپوش پلاستیکی، به سیم های برق صدمه نزنید. احتیاط

۳. سیم ها را قطع کرده و سپس ۳ پیچ را باز کنید.



حتماً قبل از دست زدن به سیم های برق، فریزر را از پریز بکشید. احتیاط

ابزار لازم (عرضه نشده است)

آچار سرپیچ ۱۰ میلی متری (برای پیچ ها)	پیچ گوهی تیغه تخت (-)	پیچ گوهی چهارسو (+)
آچار فرانسه ۵ میلی متری (برای میله لولای ختانی)	آچار (برای میله لولا)	آچار سرپیچ ۸ میلی متری (برای پیچ ها)

نصب فریزر

آماده شدن برای نصب فریزر

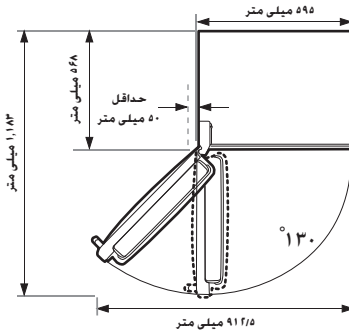
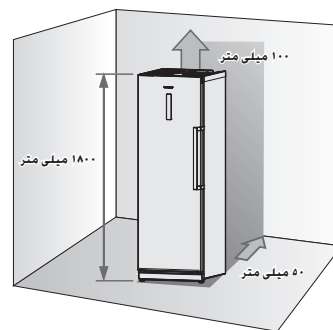
خرید این فریزر Samsung را به شما تبریک می گوئیم. امیدواریم که از ویژگی ها و کارآئی های بسیار پیشرفته ای که این دستگاه جدید عرضه می کند لذت ببرید.

- این فریزر بایستی قبل از استفاده برطبق دفترچه راهنمای استفاده به طور مناسب نصب و در محل مناسب قرار داده شود.
- از این دستگاه فقط برای منظوری که در این دفترچه راهنما توضیح داده شده استفاده کنید.
- اکیداً توصیه می کنیم که هرگونه تعمیرات توسط یک شخص مجرب انجام شود.
- لطفاً مواد بسته بندی برای این محصول را به صورتی دور بریزید که به محیط زیست آسیب نرساند

⚠️ **خطر**
قبل از تعویض لامپ داخل فریزر، دوشاخه را از پریز بکشید.
- در غیر اینصورت خطر برق گرفتگی وجود دارد.

انتخاب بهترین محل برای فریزر

- محلی که در معرض نور مستقیم خورشید نیست.
- محلی که سطح کف آن صاف است.
- محلی که برای باز کردن آسان در فریزر به اندازه کافی جا هست.
- فضای کافی را برای گردش هوا در سیستم سردکننده داخلی قائل شوید. اگر فریزر به اندازه کافی فضا نداشته باشد، سیستم سردکننده داخلی ممکن است بیشتر کار کند.



- ارتفاع محصول ممکن است بستگی به مدل متفاوت باشد.

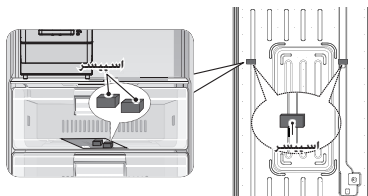
- هنگام نصب، فضای کافی در سمت راست، چپ، پشت و بالا قائل شوید. این موضوع مصرف برق را کاهش داده و صورتحساب برق شما را در حد پائین تری نگه می دارد.

- فریزر را در محلی نصب نکنید که دمای اتاق کمتر از ۱۰ درجه سانتی گراد است

۹۱۴۱

- هنگام نصب، تعمیر یا تمیز کردن پشت فریزر، آنرا به طور مستقیم بیرون کشیده و بعد از اینکه کارتان تمام شد به طور مستقیم سرجایش قرار دهید. مطمئن شوید کف اتاق می تواند وزن فریزری که کاملاً پر شده را تحمل کند.

- کاغذ روی اسپیسر را برداشته و سپس دو اسپیسر (بلوک خاکستری) را برای عملکرد بهتر به پشت یخچال وصل کنید. مطمئن شوید که اسپیسرها به صورت تصویر زیر در هنگام نصب یخچال متصل شده باشند. اینکار عملکرد یخچال را بهبود می دهد.



- بالا رفتن دما در طول یخ زدائی می تواند با شرایط ISO سازگار باشد. ولی اگر می خواهید از افزایش بیش از حد دمای غذای منجمد در طول یخ زدائی دستگاه جلوگیری کنید. لطفاً غذای منجمد را در چند لایه روزنامه بپیچید.
- افزایش دمای غذای منجمد در طول یخ زدائی ممکن است طول عمر نگهداری آن را کوتاه کند.
- دمای قسمت (ها) یا محفظه (های) دو ستاره که علامت دو ستاره (**) دارند قدری بیشتر از دمای محفظه (های) دیگر فریزر است.
- محل قسمت (ها) یا محفظه (های) دو ستاره براساس دستورالعمل و/یا وضعیت در هنگام تحویل است (هستند).

نکاتی در مورد صرفه جوئی در انرژی

- این دستگاه را در یک اتاق خنک و خشک نصب کنید که به اندازه کافی تهویه می شود. مطمئن شوید که در معرض نور مستقیم خورشید قرار داده نشده و هرگز آنرا نزدیک یک منبع مستقیم گرما (برای مثال شوفاژ) قرار ندهید.
- هرگز منفذهای تهویه یا هواکش های مشبک دستگاه را مسدود نکنید.
- قبل از قرار دادن غذای گرم در داخل دستگاه، بگذارید خنک شود.
- غذای منجمد را برای آب شدن در یخچال بگذارید.
- سپس می توانید از دماهای پایین محصولات منجمد برای خنک کردن غذا در یخچال استفاده کنید.

- نگذارید در دستگاه هنگام گذاشتن یا برداشتن غذا از داخل آن زیادی باز باقی بماند. هرچه در دستگاه کمتر باز باقی بماند، یخ کمتری در فریزر تولید خواهد شد.
- پشت یخچال را به طور مرتب تمیز کنید.
- گرد و غبار مصرف انرژی را افزایش می دهد.
- دما را سردتر از میزان لازم تنظیم نکنید.
- مطمئن شوید که هوای کافی از زیر یخچال و دیواره پشتی آن خارج می شود.
- روزنه های هواکش را نپوشانید.
- هنگام نصب، فضای کافی را در سمت راست، چپ، پشت و بالا قائل شوید.
- این موضوع به کاهش مصرف برق کمک کرده و میزان برق مصرفی در قبض های برق شما را کمتر خواهد کرد.
- برای استفاده مؤثر از انرژی، لطفاً اقلام داخلی از قبیل سبدها، کشوها، قفسه ها را در محلی قرار دهید که توسط سازنده ارائه شده است.

نکات اضافی در مورد استفاده صحیح

- نشئت مبرد از لوله ها ممکن است مشتعل شده یا موجب مصدومیت چشم شود. در صورت مشاهده نشئت شدید گاز، از هرگونه شعله باز یا منبع بالقوه اشتعال پرهیز کرده و اتفاقی که دستگاه در آن قرار دارد را برای چند دقیقه هواگیری کنید.
- برای جلوگیری از ایجاد ترکیب گاز و هوای قابل اشتعال در صورت ایجاد نشئت در مدار سردکننده، اندازه اتفاقی که می توان دستگاه را در آن قرار داد بستگی به مقدار میردی دارد که استفاده شده است. هرگز دستگاهی که نشانه های آسیب دارد را به کار نیاورید. اگر مطمئن نیستید، با فروشنده مشورت کنید.
- اندازه اتاق بایستی ۱ متر مکعب برای هر ۸ گرم مبرد R-600a استفاده شده در داخل دستگاه باشد. مقدار مبرد در دستگاه خاص شما بر روی پلاک مشخصات در داخل دستگاه نشان داده شده است.
- در صورت خاموشی برق، با شرکت برق منطقه ای تماس گرفته و بپرسید که این خاموشی چه مدت طول خواهد کشید.
- بیشتر قطع شدگی های برق که در ظرف یکی دوساعت برطرف شوند بر روی دمای فریزر تأثیری نخواهند گذاشت. با این وجود بایستی هنگام قطع برق، تعداد دفعات بازکردن در فریزر را به حداقل برسانید.
- ولی اگر خاموشی برق بیش از ۲۴ ساعت طول کشید، همه غذاهای منجمد را خارج کنید.
- اگر کلیدی برای فریزر در نظر گرفته شده، این کلید بایستی از دسترس کودکان به دور بوده و در اطراف دستگاه قرار داده نشود.
- این دستگاه هنگامیکه برای مدت طولانی در پایین ترین حدود سرما که این فریزر برای آن طراحی شده قرار داده شود ممکن است به طور مداوم کار نکند (احتمال یخ زدائی محتویات یا گرم شدن زیاد دما در فریزر).
- این دستگاه برفک نمی زند، یعنی لازم نیست به طور دستی آنرا یخ زدائی کرد چون اینکار به طور خودکار انجام می شود.

- فریزر را قبل از تمیز کردن و انجام تعمیرات از پریز بکشید.



علائم هشدار شدید برای دور اندازی



- هنگام دور انداختن این فریزر یا سایر فریزر ها، در/پلمب های دور در و چفت در را جدا کنید تا کودکان یا حیوانات کوچک نتوانند در داخل آن محبوس شوند. باید مراقب کودکان بود تا اطمینان حاصل شود که با دستگاه بازی نمی کنند.
- لطفاً مواد بسته بندی برای این محصول را به صورتی دور بریزید که به محیط زیست آسیب نرساند.
- قفسه ها را خارج نکنید تا کودکان نتوانند به راحتی داخل شوند. قبل از دور انداختن مطمئن شوید که به هیچیک از لوله ها در پشت دستگاه آسیب وارد نشده باشد.



- از R-600a یا R-134a به عنوان سردساز استفاده شده است. برچسب کمپرسور در پشت دستگاه یا برچسب درجه بندی در داخل فریزر را کنترل کنید تا ببینید از چه مبردی برای فریزر شما استفاده شده است. هنگامیکه این محصول حاوی گاز قابل اشتعال است (مبرد R-600a)، در مورد روش دور انداختن ایمن محصول با مقامات محلی تماس بگیرید. از سیکلوپنتان به عنوان گاز دمش عایق بندی استفاده شده است. گازهای داخل مواد عایق بندی نیاز به شیوه دور انداختن ویژه دارند. لطفاً در مورد دورانداختن ایمن این محصول از لحاظ محیط زیست، با مقامات محلی تان تماس بگیرید. قبل از دور انداختن، مطمئن شوید که به هیچیک از لوله ها در پشت دستگاه ها آسیب وارد نشده باشد. لوله ها در فضای باز خواهند شکست.
- اگر دستگاه حاوی مبرد ایزوبوتان (R-600a) می باشد، این گاز طبیعی سازگاری زیادی با محیط زیست داشته ولی قابل احتراق نیز می باشد. هنگام حمل و نقل و نصب دستگاه، بایستی مراقب بود تا اطمینان حاصل شود به هیچ بخشی از مدار سرد کننده آسیب وارد نشود.

علائم احتیاط برای استفاده



- اگر فریزر با آب آسیب دیده، دوشاخه را کشیده و با مرکز خدماتی Samsung Electronics تماس بگیرید.
- ضربه یا فشار بیش از حد را به سطح شیشه ای وارد نکنید.
- شیشه خرد شده ممکن است منجر به مصدومیت شخصی و/یا آسیب وارد شدن به اموال شود.



علائم احتیاط برای تمیز کردن

- به طور مستقیم به داخل یا خارج فریزر آب نپاشید.
- خطر آتشسوزی یا برق گرفتگی وجود دارد.
- گاز قابل اشتعال را در نزدیکی فریزر اسپری نکنید.
- خطر انفجار یا آتشسوزی وجود دارد.



- هرگونه ذرات خارجی یا گرد و غبار را از خارهای دوشاخه پاک کنید. ولی هنگام تمیز کردن دوشاخه از پارچه خیس یا نم دار استفاده نکنید.
- هرگونه ذرات خارجی یا گرد و غبار را از خارهای دوشاخه پاک کنید.
- در غیر اینصورت خطر آتشسوزی یا برق گرفتگی وجود دارد.
- محصولات تمیزکننده را مستقیماً روی نمایشگر اسپری نکنید.
- حروف چاپ شده بر روی نمایشگر ممکن است پاک شوند.



- نوشابه های گازدار یا پرکف را در محفظه فریزر قرار ندهید. بطری یا محفظه های شیشه ای را در فریزر قرار ندهید.
- بطری هنگامیکه محتویات آن منجمد شد، ممکن است بشکند و موجب مصدومیت شخصی شود.



- برای کسب بهترین عملکرد از محصول،
- غذاها را زیاد نزدیک هواکش ها و در عقب دستگاه قرار ندهید چون ممکن است جلوی گردش آزاد هوا را در محفظه فریزر بگیرند.
- غذا را قبل از گذاشتن در فریزر، درست بپوشانید یا در ظرف های کیپ و در بسته قرار دهید.
- غذاهای تازه را برای منجمد شدن در کنار غذاهایی که قبلاً منجمد شده اند قرار ندهید.
- لطفاً حداکثر مدت نگهداری و تاریخ مصرف مواد منجمد را مراعات کنید.
- اگر برای کمتر از سه هفته به تعطیلات می روید، لازم نیست که فریزر را از پریز برق بکشید. ولی اگر برای سه هفته یا بیشتر به تعطیلات می روید، همه اقلام غذایی را خارج کنید. فریزر را از پریز کشیده و آنرا تمیز، آبکشی و خشک کنید.
- تانک آب، جایخی و محفظه های آب را فقط با آب قابل شرب پر کنید.

- ★ باید مراقب کودکان بود تا اطمینان حاصل شود که با دستگاه بازی نمی کنند.

- این محصول فقط به منظور نگهداری غذا در محیط خانگی می باشد.
- اگر متوجه نشت گاز شدید، از هرگونه شعله باز یا منبع بالقوه اشتعال پرهیز کرده و اتفاقی که دستگاه در آن قرار دارد را برای چند دقیقه هواگیری کنید.
- تنها از چراغ های LED که توسط سازنده یا کارگزار تعمیراتی ارائه شده استفاده کنید.

- ✎ اگر بوی دارو یا دود به مشامتان می رسد، فوراً دوشاخه را کشیده و با مرکز تعمیراتی Samsung Electronics تماس بگیرید.

- اگر محصول مجهز به لامپ LED می باشد، خودتان قاب لامپ و لامپ LED را اوراق نکنید.
- لطفاً با کارگزار تعمیراتی خود تماس بگیرید.

- مواد فرار یا قابل اشتعال را در فریزر نگه ندارید.
- نگهداری بنزن، تینر، الکل، اتر، گاز مایع و سایر محصولات مشابه ممکن است موجب انفجار شود.
- محصولات دارویی، مواد علمی یا محصولات که در مقابل دما حساس هستند را در فریزر نگه ندارید.
- محصولات که به کنترل شدید دما نیاز دارند نبایستی در این فریزر نگهداری شوند.
- وسایل برقی را در فریزر قرار نداده و از آنها استفاده نکنید. مگر اینکه از نوعی هستند که توسط سازنده برای اینکار توصیه شده باشند.

- ☐ از وسایل مکانیکی یا هرروش دیگری به غیر از روش هائی که توسط سازنده توصیه شده برای تسریع روال یخ زدائی استفاده نکنید.

- ✂ به مدار مبرد آسیب وارد نکنید.

- فریزر را خودتان اوراق یا تعمیر نکنید.
- اینکار ممکن است موجب آتشسوزی، خراب کار کردن و/یا مصدومیت شخصی شود.

علائم احتیاط برای نصب



- اجازه ندهید که روزنه هواگیری در محفظه دستگاه یا ساختار ایستاده دستگاه مسدود شود.



- اجازه دهید که دستگاه پس از نصب برای ۲ ساعت به طور ایستاده باقی بماند.

علائم هشدار جدی برای استفاده



- دوشاخه برق را با دست های خیس وارد نکنید.
- اشیاء را بر روی دستگاه انبار نکنید.
- هنگامیکه در را باز یا بسته می کنید، ممکن است که اشیاء بیفتند و موجب مصدومیت شخصی و/یا آسیب به اقلام شود.
- محفظه ای که با آب پر شده را روی فریزر قرار ندهید.
- اگر آب به بیرون پاشد، خطر آتشسوزی یا برق گرفتگی وجود دارد.
- اجازه ندهید که کودکان به در آویزان شوند. در غیر اینصورت ممکن است موجب مصدومیت جدی شود.
- به کودکان اجازه ندهید که داخل فریزر شوند. خطر محبوس شدن کودکان وجود دارد.
- دیواره های داخل فریزر یا محصولاتی که در فریزر گذاشته شده اند را با دست های خیس لمس نکنید.
- اینکار ممکن است موجب سرمازدگی شود.



- فریزر بایستی ارت (زمینی) شود.

- بایستی برای جلوگیری از اتصالی برق یا برق گرفتگی که توسط نشت جریان برق از فریزر ایجاد می شود، فریزر را زمینی (ارت) کنید.



• اگر سیم برق صدمه دیده، فوراً ترتیب تعویض آنرا توسط سازنده یا متصدی تعمیراتی بدهید.

• فیوز یخچال بایستی توسط تعمیرکار مجرب یا شرکت تعمیراتی تعویض شود.
- قصور در انجام اینکار ممکن است منجر به برق گرفتگی یا مصدومیت شخصی شود.



علائم هشدار بسیار مهم برای نصب



- فریزر را در محیط نوناک یا محلی که ممکن است در تماس با آب قرار گیرد، نصب نکنید.
- فرسودگی در عایق بندی بخش های برقی ممکن است موجب برق گرفتگی یا آتشسوزی شود.
- این فریزر را در معرض نور مستقیم خورشید یا گرمای اجاق، بخاری یا سایر دستگاه ها قرار ندهید.
- هرگز از لوله های گاز، خطوط تلفن یا سایر میله های برق گیر بالقوه به عنوان گراند استفاده نکنید.
- استفاده نادرست از دوشاخه زمینی ممکن است منجر به برق گرفتگی شود.
- چندین دستگاه خانگی را باهم به یک دستگاه تقسیم برق نزنید. فریزر بایستی همیشه به پریز برق خودش زده شود که میزان ولتاژ آن با پلاک درجه بندی یکسان باشد.
- اینکار بهترین طرزکار را ارائه کرده و از زیاد پر شدن مدارهای سیمی خانه جلوگیری می کند که ممکن است موجب خطر آتشسوزی به دلیل گرمای بیش از حد سیم ها شود.
- از سیمی که در امتداد طولش یا در هر دو انتهایش نشانه های ترک خوردگی یا سائیدگی وجود دارد، استفاده نکنید.
- سیم برق را زیادی خم نکنید یا اشیاء سنگین را بر روی آن قرار ندهید.



- این فریزر بایستی قبل از استفاده برطبق دفترچه راهنمای استفاده به طور مناسب نصب و در محل مناسب قرار داده شود.
- اگر پریز شل شده، دوشاخه را به آن نزنید.
- خطر برق گرفتگی یا آتشسوزی وجود دارد.
- دوشاخه را در محل مناسب و در حالیکه سیم آویزان است وصل کنید.
- اگر دوشاخه را برعکس وصل کنید، ممکن است که سیم قطع شده و موجب آتشسوزی یا برق گرفتگی شود.
- هنگام حرکت دادن فریزر، مراقب باشید که آنرا روی سیم برق حرکت ندهید! به سیم آسیب وارد نکنید.
- این موضوع خطر آتشسوزی محسوب می شود.
- مطمئن شوید که دوشاخه واقع در پشت فریزر فشرده نشده یا به آن آسیب وارد نشود.
- مواد بسته بندی را از دسترس کودکان دور نگه دارید.
- اگر کودکان آنها را روی سرشان بکشند خطر مرگ در نتیجه خفگی وجود دارد.
- این دستگاه بایستی به صورتی قرار داده شود که دوشاخه پس از نصب قابل دسترسی باشد.

علائم و احتیاط های ایمنی مهم:



این علائم هشدار برای جلوگیری از مصدومیت شما و دیگران در اینجا ذکر شده اند.

لطفاً اکیداً به آنها عمل کنید.



این دفترچه راهنما را پس از مطالعه، برای مراجعه در آینده در یک محل امن بگذارید.

اعلامیه CE

تشخیص داده شده که این محصول با رهنمود ولتاژ پایین (2006/95/EC)، رهنمود سازگاری الکترومغناطیسی (2004/108/EC)، رهنمود (2011/65/EU) RoHS، مقررات تفویض شده کمیسیون (EU) شماره ۲۰۱۰/۱۰۶۰ و رهنمود (2009/125/EC) Eco-Design که توسط مقررات (EC) شماره ۲۰۰۹/۶۴۳ اتحادیه اروپا وضع شده سازگاری دارد. (فقط برای محصولات فروخته شده در کشورهای اروپایی)

عملکردهای خطرناک یا غیرایمن که ممکن است منجر به مصدومیت شخصی یا مرگ شود.	 اعطار
عملکردهای خطرناک یا غیرایمن که ممکن است منجر به مصدومیت شخصی خفیف یا آسیب به دارائی شود.	 احتیاط

سایر علائم استفاده شده

اینکار را نکنید.	
اوراق نکنید.	
دست نزنید.	
دستورات را با دقت مراعات کنید.	
دوشاخه را از پریز برق بکشید.	
مطمئن شوید که دستگاه برای جلوگیری از برق گرفتگی زمینی (ارت) شده باشد.	
برای دریافت راهنمایی به مرکز تماس تلفن کنید.	
تذکر.	

فهرست مندرجات

اطلاعات ایمنی	۲
نصب فریزر	۱۱
استفاده از فریزر	۱۷
حفظ و نگهداری فریزر	۲۱
حل مشکلات	۲۲

اطلاعات ایمنی

اطلاعات ایمنی

- چون دستورالعمل های استفاده زیر مربوط به مدل های مختلفی می شود، ممکن است خصوصیات فریزر شما با آنچه در این دفترچه راهنما توصیف شده تفاوت داشته باشد.

- قبل از استفاده از این دستگاه، لطفاً این دفترچه راهنما را با دقت مطالعه کرده و برای مراجعه آینده نگه دارید.
- از این دستگاه فقط برای منظوری که در این دفترچه راهنما توضیح داده شده استفاده کنید. این وسیله نباید توسط افراد خردسال یا ناتوان استفاده شود مگر آنکه توسط یک شخص آگاه، کاملاً بر کار آنها نظارت شود و استفاده ایمن از دستگاه تضمین گردد.



سامسونگ
فقط با ضمانت سامسونگ سرویس
www.samservice.com



فریزر

دفترچه راهنمای کاربر

Planet First 100 %
Recycled Paper

این دفترچه راهنما از کاغذ ۱۰۰ درصد بازیابی شده تهیه شده است.

امکانات را تصور کنید

از اینکه این محصول Samsung را خریداری کردید، متشکریم.
برای دریافت خدمات کاملتر، لطفاً از
www.samsung.com بازدید کنید

SAMSUNG

دستگاه خودایستا



DA68-03009P-02